

**M – 18.01.03a**

**ASFALTOWE PRZYKRYCIE PRZERWY  
DYLATACYJNEJ OBIEKTU MOSTOWEGO**

---

**SPIS TREŚCI**

<b>1. WSTĘP .....</b>	<b>3</b>
<b>2. MATERIAŁY.....</b>	<b>4</b>
<b>3. SPRZĘT .....</b>	<b>8</b>
<b>4. TRANSPORT .....</b>	<b>8</b>
<b>5. WYKONANIE ROBÓT .....</b>	<b>9</b>
<b>6. KONTROLA JAKOŚCI ROBÓT .....</b>	<b>13</b>
<b>7. OBMIAR ROBÓT .....</b>	<b>14</b>
<b>8. ODBIÓR ROBÓT .....</b>	<b>15</b>
<b>9. PODSTAWA PŁATNOŚCI .....</b>	<b>15</b>
<b>10. PRZEPISY ZWIĄZANE .....</b>	<b>16</b>
<b>11. ZAŁĄCZNIK.....</b>	<b>18</b>

---

**NAJWAŻNIEJSZE OZNACZENIA I SKRÓTY**

OST	- ogólna specyfikacja techniczna
SST	- szczegółowa specyfikacja techniczna
ST	- specyfikacja techniczna wykonania i odbioru robót budowlanych
IBDiM	- Instytut Badawczy Dróg i Mostów
bhp	- bezpieczeństwo i higiena pracy
PCW	- polichlorek winylu

## 1. WSTĘP

### 1.1. Przedmiot SST

Przedmiotem niniejszej szczegółowej specyfikacji technicznej (SST) są wymagania dotyczące wykonania i odbioru robót budowlanych związanych z wykonaniem asfaltowego przykrycia dylatacyjnego w nawierzchni drogowych obiektów inżynierskich.

### 1.2. Zakres stosowania SST

Szczegółowa specyfikacja techniczna (SST) jest stosowana jako dokument przetargowy i kontraktowy przy zlecaniu i realizacji robót na drogowych obiektach inżynierskich.

### 1.3. Zakres robót objętych SST

Ustalenia zawarte w niniejszej specyfikacji dotyczą zasad prowadzenia robót związanych z wykonaniem i odbiorem asfaltowych przykryć dylatacyjnych i obejmują montaż przykrycia dylatacyjnego w nawierzchni jezdni oraz w chodniku, na krawędzi nasypu drogowego i ustroju niosącego obiektu inżynierskiego.

### 1.4. Określenia podstawowe

**1.4.1.** Koryto przykrycia dylatacyjnego – przestrzeń wycięta w nawierzchni w kształcie określonym przez producenta (np. w formie schodkowej z odsadzkami), symetrycznie względem szczeliny dylatacyjnej.

**1.4.2.** Stabilizator – blacha aluminiowa lub stalowa zabezpieczona przed korozją, zamykająca szczelinę dylatacyjną od góry i podtrzymująca szkielet przykrycia dylatacyjnego.

**1.4.3.** Membrana – taśma, np. z PCW lub elastomeru, odporna na wysoką temperaturę i charakteryzująca się małym współczynnikiem tarcia.

**1.4.4.** Masa zalewowa – elastyczna masa bazująca na substancjach asfaltowych, stanowiąca lepsze wypełnienia.

**1.4.5.** Primer – substancja spełniająca rolę środka gruntującego.

**1.4.6.** Gąbczasta wkładka neoprenowa lub poliuretanowa – wkładka umieszczona w szczelinie dylatacyjnej, zabezpieczająca przed wypływem gorącej masy zalewowej z koryta.

**1.4.7.** Bitumiczne przykrycie dylatacyjne - odmiana przykrycia dylatacyjnego wykonana ze specjalnie zaprojektowanej mieszanki mineralno-asfaltowej, w którym mieszanka mineralno-asfaltowa ułożona jest na metalowej blasze przykrywającej szczelinę dylatacyjną

**1.4.8.** Pozostałe określenia podstawowe są zgodne z obowiązującymi, odpowiednimi polskimi normami i z definicjami podanymi w SST D-M-00.00.00 „Wymagania ogólne” [1] pkt 1.4.

### 1.5. Ogólne wymagania dotyczące robót

Ogólne wymagania dotyczące robót podano w SST D-M-00.00.00 „Wymagania ogólne” [1], pkt 1.5.

## 2. MATERIAŁY

### 2.1. Ogólne wymagania dotyczące materiałów

Ogólne wymagania dotyczące materiałów, ich pozyskiwania i składowania, podano w SST D-M-00.00.00 „Wymagania ogólne” [1] pkt 2.

### 2.2. Materiały do wykonania robót

#### 2.2.1. Zgodność materiałów z dokumentacją projektową

Materiały do wykonania robót powinny być zgodne z ustaleniami dokumentacji projektowej lub ST.

#### 2.2.2. Wymagania ogólne

Należy stosować materiały, które są oznakowane CE lub B, dla których Wykonawca przedstawi deklarację zgodności z Polską Normą, normą zharmonizowaną, aprobatą techniczną wydaną przez IBDiM lub europejską aprobatą techniczną.

Przykrycie dylatacyjne powinno być wykonane zgodnie z Rozporządzeniem Ministra Transportu i Gospodarki Morskiej z dnia 30 maja 2000 r. w sprawie warunków technicznych, jakim powinny odpowiadać obiekty inżynierskie i ich usytuowanie [22] oraz z „Zaleceniami dotyczącymi doboru mostowych urządzeń dylatacyjnych oraz ich wbudowania i odbioru”, Załącznik do Zarządzenia nr 4 Generalnego Dyrektora Dróg Krajowych i Autostrad z dnia 24 stycznia 2007 r. [23].

Zgodnie z Rozporządzeniem [22] zabezpieczenie przerw dylatacyjnych powinno zapewnić:

- szczelność połączenia,
- równość nawierzchni,
- swobodę odkształcenia ustroju nośnego obiektu,
- zbliżone warunki ruchu dla kół pojazdów w obrębie nawierzchni i dylatacji,
- swobodę poziomych przemieszczeń zdylatowanych krawężników i odpowiednią osłonę szczelin w obrębie chodników.

Zabezpieczenie przerw dylatacyjnych powinno być nieprzerwane na całej szerokości pomostu w obrębie jezdni i chodników.

Asfaltowe przykrycie dylatacyjne może być stosowane w obiektach betonowych, stalowych i zespolonych, w których:

- występuje nawierzchnia bitumiczna lub betonowa o grubości nie mniejszej niż 6 cm i nie większej niż 15 cm,
- przesunięcia przerwy dylatacyjnej są nie większe niż 25 mm,
- istnieje możliwość ukształtowania nawierzchni jezdni na całej szerokości pomostu,
- istnieje stabilne podparcie dla nawierzchni jezdni na całej szerokości pomostu.

#### 2.2.3. Stosowane materiały

Przy montażu urządzeń dylatacyjnych modułowych w ustroju niosącym obiekty inżynierskiego można stosować następujące materiały:

- kruszywo,
- masę zalewową,
- materiały dodatkowe.

#### 2.2.4. Kruszywo

Należy stosować grysy łamane ze skał magmowych takich jak bazalt, gabbro, granit. Uziarnienie grysów powinno być podane przez producenta w zależności od grubości nawierzchni, w której zostanie wykonane przykrycie dylatacyjne.

Jeżeli producent nie stawia innych wymagań, można stosować grysy o właściwościach podanych w tabelicy 1.

Tabela 1. Wymagania dla kruszywa

Lp.	Właściwość	Wymagania	Metoda badań wg
1	Uziarnienie, kategoria co najmniej	G <sub>c</sub> 90/10	PN-EN 933-1:2000 [7]
2	Zawartość pyłów, kategoria co najmniej	f <sub>0,5</sub> <sup>1)</sup>	PN-EN 933-1:2000 [7]
3	Kształt kruszywa, wskaźnik kształtu (lub wskaźnik płaskości), kategoria co najmniej	SI <sub>20</sub> (FI <sub>20</sub> )	PN-EN 933-4:2001 [5]
4	Procentowa zawartość ziaren o powierzchni przekruszonej i łamanej, kategoria co najmniej	C <sub>100/0</sub>	PN-EN 933-5:2000 [6]
5	Odporność kruszywa na rozdrabnianie, kategoria co najmniej	LA <sub>20</sub>	PN-EN 1097-2:2002[8]
6	Odporność na polerowanie kruszywa, kategoria co najmniej	PSV <sub>50</sub>	PN-EN 1097-8:2002[11]
7	Nasiąkliwość, kategoria co najmniej	W <sub>cm</sub> 0,5 <sup>2)</sup>	PN-EN 1097-6:2002[3]
8	Mrozoodporność, kategoria co najmniej	F <sub>NaCl</sub> 7	PN-EN 1367-1:2001[4]
9	Grube zanieczyszczenia lekkie, kategoria co najmniej	m <sub>LPC</sub> 0,1	PN-EN 1744-1:2000[13]
<sup>1)</sup> przed wykonaniem przykrycia dylatacyjnego kruszywo należy odpylić <sup>2)</sup> jeśli nasiąkliwość jest większa, to kryterium oceny przydatności jest badanie mrozoodporności wg pkt.8			

Szczególnie istotnym jest, aby kruszywo stosowane do wykonania dylatacji bitumicznej było specjalnej czystości. Nie może być w nim żadnych pyłów i innych zanieczyszczeń.

Do wykończenia górnej powierzchni bitumicznego przykrycia dylatacyjnego należy stosować kruszywo łamane o uziarnieniu od 2 do 5 mm, od 2 do 4 mm albo od 1 do 3 mm spełniającego wymagania wg tablicy 3.

Tablica 2. Wymagania dla kruszywa łamanego

Lp.	Właściwość	Wymagania	Metoda badań wg
1	Uziarnienie, kategoria co najmniej	G <sub>c</sub> 90/10	PN-EN 933-1:2000 [7]
2	Zawartość pyłów, kategoria co najmniej	f <sub>0,5</sub> <sup>1)</sup>	PN-EN 933-1:2000 [7]
3	Grube zanieczyszczenia lekkie, kategoria co najmniej	m <sub>LPC</sub> 0,1	PN-EN 1744-1:2000[13]
<sup>1)</sup> przed wykonaniem przykrycia dylatacyjnego kruszywo należy odpylić			

#### 2.2.5. Masa zalewowa

Należy stosować elastyczną masę na bazie asfaltu modyfikowanego z dodatkiem polimerów, wypełniaczy oraz substancji powierzchniowo-czynnych, stanowiącą lepsze wypełnienia.

Jeśli producent nie stawia innych wymagań, można stosować masę zalewową o właściwościach podanych w tablicy 3.

Tablica 3. Wymagania dla masy zalewowej

Lp.	Właściwość	Jednostka	Wymaga-nia	Metoda badań wg
1	2	3	4	5
1	Temperatura mięknięcia wg PiK	°C	> 60	PN-EN 1427:2009 [9]
2	Penetracja w temperaturze 25 °C	0,1 mm	< 90	PN-EN 1426:2009 [10]
3	Penetracja dynamiczna w temperaturze 35°C	0,1 mm	< 120	Procedura IBDiM – TWm-32/98 [24]
4	Spływność w temperaturze 60°C	Mm	≤5	PN-B 24005:1997 [12]
5	Nawrót sprężysty w temperaturze 25°C	%	≥ 80	PN-EN 13398:2009 [14]
6	Temperatura łamliwości wg Fraassa	°C	Badanie identyfikacyjne	PN-EN 12593:2009 [15]
7	Analiza w podczerwieni	-	Badanie identyfikacyjne	PN-EN 1767:2008 [16]

Jeżeli producent dylatacji wymaga gruntowania podłoża roztworem asfaltowym, roztwór powinien spełniać wymagania podane w tablicy 4.

Tablica 4. Wymagania dla roztworu asfaltowego

Lp.	Właściwość	Jednostka	Wymagania	Metoda badań wg
1	Wygląd zewnętrzny i konsystencja robocza	-	Jednorodna przezroczysta ciecz barwy jasnożółtej bez widocznych zanieczyszczeń. W temp. (23±2) łatwo się rozprowadza na płycie szklanej tworząc powłokę bez pęcherzy	PN-B-24620:1998[17]
2	Lepkość (czas wypływu, kubek wypływowy ISO Ø 4 mm)	S	≤100	PN-EN ISO 2431:1999[18]
3	Zdolność wysychania	H	≤3,0	Procedura IBDiM PB/TM-1/10[21]
4	Zawartość wody	%(m/m)	≤0,5	PN-EN ISO 9029:2005[19]
5	Analiza w podczerwieni	-	Badanie identyfikacyjne	PN-EN 1767:2008[16]

#### 2.2.6. Blachy zabezpieczające szczeliny w gzymsach

Konstrukcja przykrycia dylatacyjnego powinna zawierać blachy aluminiowe osłaniające szczelinę dylatacyjną w gzymsach. Sposób mocowania blach powinien być określony przez Producenta.

#### 2.2.7. Materiały dodatkowe

Konstrukcja przykrycia dylatacyjnego może zawierać materiały dodatkowe mające za zadanie niedopuszczenie do wpływania gorącego lepiszcza w głąb szczeliny dylatacyjnej w czasie wbudowywania przykrycia, jak:

- a) stabilizator, będący blachą aluminiową lub stalową zabezpieczoną przed korozją, służącą do zamknięcia szczeliny dylatacyjnej od góry i podtrzymania szkieletu przykrycia dylatacyjnego; szerokość stabilizatora należy dobrać zgodnie z formułą podaną przez producenta, w zależności od grubości nawierzchni i szerokości szczeliny dylatacyjnej, blacha może być wyposażona w pręt centrujący, zapobiegający przed jej przesunięciem podczas wykonywania bitumicznego przykrycia dylatacyjnego. Grubość blachy powinna być dobrana w projekcie roboczym dylatacji zgodnie z zaleceniami producenta, ale nie

powinna być mniejsza niż 5 mm. Szerokość blachy powinna być o 100 mm większa od szerokości szczeliny dylatacyjnej, ale nie powinna być mniejsza od 150 mm. Niektórzy producenci zalecają dobieranie blachy wg specjalnych diagramów, w których wymiary blach są uzależnione od szerokości szczeliny dylatacyjnej,

- b) membrana będąca taśmą z PCW lub elastomeru, odporną na wysoką temperaturę i charakteryzującą się małym współczynnikiem tarcia; szerokość membrany powinna być dobrana zgodnie z zaleceniami producenta, w zależności od szerokości stabilizatora,
- c) primer, będący substancją spełniającą rolę środka gruntującego,
- d) gąbczasta wkładka neoprenowa lub poliuretanowa, będąca wkładką umieszczaną w szczelinie dylatacyjnej, zabezpieczającą przed wypływem gorącej masy zalewowej z koryta,
- e) środki zwiększające przyczepność lepiszczą do kruszywa i nawierzchni bitumicznej,

### 3. SPRZĘT

#### 3.1. Ogólne wymagania dotyczące sprzętu

Ogólne wymagania dotyczące sprzętu podano w SST D-M-00.00.00 „Wymagania ogólne” [1], pkt 3.

#### 3.2. Sprzęt do wykonania robót

Sprzęt powinien być zgodny z wymaganiami producenta przykrycia dylatacyjnego i podlega akceptacji Inżyniera.

Wykonawca przystępujący do wykonania przykrycia dylatacyjnego powinien mieć do dyspozycji następujący sprzęt:

- piłę mechaniczną,
- młot pneumatyczny,
- sprężarkę powietrza 200-300 m<sup>3</sup>/h z filtrem przeciwolejowym,
- piaskownicę,
- kotły do przygotowania masy zalewowej,
- suszarkę na gaz propan-butan do podgrzewania kruszywa,
- wózki-termosy do przechowywania kruszywa,
- pędzle do nakładania środka gruntującego,
- sprzęt do transportu pomocniczego.

### 4. TRANSPORT

#### 4.1. Ogólne wymagania dotyczące transportu

Ogólne wymagania dotyczące transportu podano w SST D-M-00.00.00 „Wymagania ogólne” [1], pkt 4.

#### 4.2. Transport, przechowywanie i pakowanie materiałów

Masa zalewowa powinna być pakowana w oryginalne opakowania producenta, np. pudełka tekturowe, zabezpieczone przed przywieraniem masy zalewowej do tektury.



Na każdym opakowaniu powinna być umieszczona etykieta zawierająca następujące dane:

- nazwę wyrobu,
- nazwę i adres producenta,
- datę produkcji, numer partii materiału i okres przydatności do stosowania,
- masę netto,
- opis sposobu przechowywania i stosowania materiału, zachowania niezbędnych środków ostrożności, wymagania bhp i ochrony środowiska,
- znak CE lub B, numer odpowiedniej normy lub aprobaty technicznej.

Masę zalewową można przewozić dowolnymi środkami transportu, chroniąc opakowania przed uszkodzeniami mechanicznymi.

Kruszywo można przewozić dowolnymi środkami transportu, chroniąc je przed rozsypaniem, zanieczyszczeniem i zmieszaniem z kruszywami innego rodzaju lub frakcji.

## **5. WYKONANIE ROBÓT**

### **5.1. Ogólne zasady wykonywania robót**

Ogólne zasady wykonywania robót podano w SST D-M-00.00.00 „Wymagania ogólne” [1], pkt 5.

### **5.2. Wymagania ogólne**

Przykrycie dylatacyjne powinno być wykonane na całej szerokości przekroju poprzecznego obiektu, tzn. powinno obejmować jezdnię i chodniki. Konstrukcja chodnika powinna być taka, aby umożliwiała wycięcie w nim koryta będącego kontynuacją koryta wyciętego w jezdni obiektu.

Jeżeli tak wymaga ST, Wykonawca wykona na własny koszt projekt roboczy dylatacji bitumicznej (przykrycia przerwy dylatacyjnej), w którym określi wszystkie warunki wykonania dylatacji.

### **5.3. Wykonanie przykrycia dylatacyjnego**

Podstawowe czynności przy wykonywaniu robót obejmują:

1. roboty przygotowawcze,
2. wykonanie koryta pod przykrycie dylatacyjne w nawierzchni,
3. przygotowanie koryta do wypełnienia,
4. wypełnienie koryta masą zalewową i kruszywem,
5. roboty wykończeniowe.

### **5.4. Roboty przygotowawcze**

Przed przystąpieniem do robót należy, na podstawie dokumentacji projektowej, ST lub wskazań Inżyniera:

- ustalić materiały niezbędne do wykonania robót,
- określić kolejność, sposób i termin wykonania robót,
- wytyczyć przebieg dylatacji.

Przed wbudowaniem przykrycia dylatacyjnego należy dokonać oceny stanu technicznego nawierzchni oraz łożysk na obiekcie mostowym. Gdy nawierzchnia jest zdeformowana lub skoleinowana, konieczne jest wykonanie naprawy nawierzchni przed wbudowaniem przykrycia. W przypadkach, gdy łożyska są zablokowane, należy dokonać ich naprawy.

Przed montażem bitumicznego przykrycia dylatacyjnego należy zmierzyć i zanotować temperaturę konstrukcji. Temperaturę należy zmierzyć w cieniu (pod obiektem).

Stan obiektu przed przystąpieniem do ułożenia przykrycia dylatacyjnego w nawierzchni podlega akceptacji Inżyniera.

## **5.5. Technologia wykonania robót**

### **5.5.1. Ogólne zasady wykonania**

Jeżeli producent przykrycia nie podaje innej technologii wykonania robót, przykrycie dylatacyjne należy wykonać według kolejności ustalonej w pktcie 5.3.

Roboty związane z wykonaniem dylatacji bitumicznej powinny być prowadzone przy dobrej i bezdeszczowej pogodzie, gdy temperatura powietrza jest zawarta w granicach od 0 do 35°C.

### **5.5.2. Wykonanie w nawierzchni zaprojektowanego koryta**

Szerokość i kształt koryta powinny być zgodne z dokumentacją projektową i powinny być dobrane w zależności od konstrukcji nawierzchni oraz długości przęseł, zgodnie z zaleceniami producenta.

Do wycięcia koryta konieczne jest użycie piły mechanicznej i młotów pneumatycznych. Z wnętrza koryta należy usunąć całą istniejącą nawierzchnię, aż do odsłonięcia konstrukcji płyty. Jeżeli tak wymaga producent, należy pozostawić pasek wystającej izolacji szerokości około 5 cm. Niedopuszczalne jest przy tym uszkodzenie więcej niż 5% powierzchni pionowych koryta. Koryto powinno być wykonane z dokładnością  $\pm 2$  cm. Jeżeli tak wymaga producent, należy pozostawić pasek wystającej izolacji szerokości około 5 cm. Jeżeli projekt roboczy zakłada wykonanie odsadzek nawierzchni, powinny być one usytuowane na poziomie połączenia warstwy ścieralnej i wiążącej.

Koryto powinno być wykonane z dokładnością  $\pm 2$  cm, ale szerokość koryta nie powinna różnić się o więcej niż o 5% od jego szerokości przewidzianej w dokumentacji projektowej.

Ewentualne uszkodzenia krawędzi szczeliny dylatacyjnej w konstrukcji powinny zostać naprawione zaprawami do napraw betonu zgodnie z M-20.20.15a [2], po naprawie szczelina powinna mieć stałą szerokość na całej szerokości obiektu oraz równe krawędzie.

Odsłoniętą płytę pomostu należy oczyścić z produktów korozji przez piaskowanie. Ewentualne uszkodzenia płyty betonowej powinny zostać naprawione zaprawą niskoskurczową posiadającą aprobatę techniczną. Płyty stalowe powinny być oczyszczone przez piaskowanie do stopnia czystości SA 2,5 wg PN-ISO 8501-1:2008 [20].

Przed przystąpieniem do wbudowywania przykrycia dylatacyjnego, koryto wycięte w nawierzchni powinno być oczyszczone z pyłów, luźnych frakcji i innych zanieczyszczeń przez przedmuchiwanie sprężonym powietrzem, a następnie przez piaskowanie wszystkich jego powierzchni. Przed przystąpieniem do wypełnienia koryta należy je ponownie oczyścić przez

piaskowanie sprężonym powietrzem. Piaskowaniu podlegają również pasy jezdni o szerokości 10 cm po obu stronach koryta.

Jeżeli w chodniku przebiegają rury osłonowe należy na nie założyć mufy. Rury osłonowe w chodniku powinny być ułożone min. 5 cm nad płytą jezdni.

Przed wypełnieniem koryta należy zmierzyć i zanotować rzeczywistą szerokość szczeliny dylatacyjnej.

### 5.5.3. Wypełnienie koryta

#### 5.5.3.1. Warunki atmosferyczne wykonywania robót

Wypełnienie dylatacji masą asfaltową można wykonywać w temperaturze otoczenia powyżej 0°C w dni bezdeszczowe. Dopuszczalne jest wykonywanie wypełnień w niższych temperaturach pod warunkiem, że Wykonawca przewidział warunki wykonywania robót w niskich temperaturach w organizacji robót.

#### 5.5.3.2. Przygotowanie materiałów

Masę zalewową należy rozgrzewać w izolowanych kotłach olejowych wyposażonych w termostat i mieszadło. Rozgrzana masa zalewowa powinna być dostatecznie płynna i mieć jednorodną temperaturę. Temperatura rozgrzewania masy powinna być zgodna z zaleceniami producenta i mieści się zwykle w granicach 170 ÷ 190°C.

Temperaturę masy należy sprawdzić termometrem zewnętrznym w różnej odległości od ścian kotła. Nie wolno przekroczyć maksymalnej temperatury masy zalewowej określonej przez producenta, ponieważ składniki modyfikujące asfalt są bardzo wrażliwe na wysoką temperaturę i podczas przegrzania ulegają rozkładowi. W przypadku przegrzania asfalt modyfikowany traci swoje właściwości i przekształca się w zwykły asfalt. Równoległe z podgrzewaniem masy zalewowej należy rozgrzać kruszywo do temperatury około 150°C. Ogrzewanie kruszywa wykonuje się zwykle w maszynach, które są adaptowanymi betoniarkami z wbudowanym palnikiem gazowym. „Mieszanie” kruszywa podczas ogrzewania oraz działanie wysokiej temperatury płomienia i związany z tym przepływ gorącego powietrza powodują, że kruszywo podczas podgrzewania jest dodatkowo odpylone.

#### 5.5.3.3. Wypełnienie koryta

Wypełnienie koryta obejmuje następujące roboty:

- a) należy „zamknąć” szczelinę dylatacyjną profilem uszczelniającym z pianki poliuretanowej lub innym materiałem zalecanym przez producenta, odpornym na działanie gorącego asfaltu; w przypadku stosowania profilu nie odpornego na temperaturę gorącego asfaltu, można taki profil umieścić nieco głębiej w szczelinie dylatacyjnej i przysypać warstwą suchego piasku o grubości około 2 cm,
- b) jeżeli instrukcja producenta tego wymaga, należy zagruntować powierzchnię koryta. Stosowane są dwa sposoby gruntowania:
  - gruntowanie roztworem asfaltowym: na dno i ściany koryta należy nanieść cienką warstwę roztworu asfaltowego za pomocą pędzli lub wałków malarskich. Zużycie środka gruntującego powinno wynosić ok. 0,15÷0,20 kg/m<sup>2</sup>,
  - gruntowanie masą zalewową: na dno i ściany koryta należy nanieść cienką warstwę gorącej masy zalewowej za pomocą pędzli lub wałków malarskich,

- 
- c) po wyschnięciu środka gruntującego, dno koryta należy pomalować masą zalewową rozgrzaną do temperatury w zakresie od 170 do 190°C, w ilości ok. 2 kg/m<sup>2</sup>,
- d) na świeżą (gorącą) warstwę masy zalewowej należy położyć blachę metalową (stabilizator ze stali lub aluminium) i docisnąć do masy na całej długości przykrycia dylatacyjnego. Blacha metalowa powinna być ułożona osiowo nad szczeliną dylatacyjną. Może ona być wyposażona w pręt centrujący (stabilizator), którego zadaniem jest zapewnienie osiowego ułożenia blachy w czasie pracy dylatacji. Blachę metalową ułożoną w dnie oraz dno i ściany koryta należy pomalować rozgrzaną masą zalewową w ilości około 4 kg/m<sup>2</sup>. Następnie, jeśli producent tak wymaga, należy ułożyć membranę,
- e) należy wypełnić koryto na przemian odpowiednio rozgrzaną masą zalewową (temperatura od 170 do 190°C) i gorącym kruszywem (temp. od 150 do 170°C). Grubość warstw kruszywa powinna być tak dobrana, aby masa zalewowa mogła dokładnie wypełnić w nim wszystkie puste przestrzenie i mogła zespolić się z poprzednią warstwą. Poszczególne układane warstwy powinny mieć grubość od 20 do 50 mm. Każda warstwa grysłu powinna być zagęszczona płytą wibracyjną. Ostatnia warstwa kruszywa powinna być ułożona na równo z powierzchnią nawierzchni i starannie zawałowana w celu prawidłowego ułożenia się kruszywa. Równość należy sprawdzić łatą. Ostatnią warstwę kruszywa należy zalać masą zalewową i pozostawić do wystygnięcia. Kruszywo powinno wypełniać koryto w taki sposób, aby w stanie bez masy zalewowej nie dawało się zagęścić, a masa zalewowa powinna dokładnie wypełnić wszystkie wolne przestrzenie pomiędzy ziarnami kruszywa. W projekcie roboczym dylatacji bitumicznej, powinien być ustalony optymalny skład mieszanki mineralno-bitumicznej (proporcje mieszania kruszywa i masy zalewowej) zgodnie z zaleceniami producenta systemu. W czasie wbudowywania dylatacji Wykonawca powinien kontrolować prawidłowość składu wbudowywanej mieszanki mineralno-asfaltowej na podstawie zużycia materiału. Niedopuszczalne jest luźne ułożenie kruszywa w korycie i wypełnienie nadmiaru wolnych przestrzeni masą zalewową,
- f) po dokładnym spenetrowaniu kruszywa przez masę zalewową (najczęściej na drugi dzień) należy wylać ostatnią warstwę masy. Górna powierzchnia masy zalewowej powinna wystawać 1÷3 mm ponad poziomem nawierzchni. Ułożone warstwy należy zagęścić płytą lub walcem wibracyjnym,
- g) wykonanie warstwy wykończeniowej – w tym celu należy oczyścić przykrycie dylatacyjne sprężonym powietrzem, podgrzać palnikami gazowymi, przykryć cienką warstwą masy zalewowej i posypać drobną frakcją kruszywa łamanego granitowego lub bazaltowego o frakcji zalecanej przez producenta (najczęściej od 2 do 5 mm). Posypanie kruszywem należy wykonać, gdy lepiszczsze jest jeszcze gorące i kruszywo może się do niego przykleić. Górna powierzchnia wykonanego przykrycia dylatacyjnego powinna być położona nie wyżej niż 3 mm ponad poziomem istniejącej, otaczającej nawierzchni na obiekcie,
- h) należy uzupełnić krawężniki z pozostawieniem szczelin 2÷3 cm, które wypełnia się na głębokości 2÷3 cm masą elastyczną, np. kitem silikonowym,
- i) odtworzyć konstrukcję chodnika nad dylatacją zgodnie z dokumentacją projektową.

Zapewnienie odwodnienia z poziomu izolacji, np. montaż sączków odwadniających lub drenaży jest przedmiotem oddzielnej ST.

## 5.6. Wykonanie przykrycia dylatacyjnego na chodniku

Dylatację w strefie chodnika należy wykonać wg indywidualnego projektu, zgodnie z dokumentacją projektową lub projektem roboczym dostarczonym przez Wykonawcę. W strefie chodnika należy wykonać przykrycie dylatacyjne tylko na grubości jezdni, a przestrzeń ponad jezdnią należy wypełnić blokiem z betonu. Szczeliny między betonem chodnika (gzymsu) a blokiem z betonu należy wypełnić masą zalewową. Krawężnik powinien być zdylatowany nad szczeliną dylatacyjną obiektu mostowego oraz podcięty od spodu, w taki sposób, aby bitumiczne przykrycie dylatacyjne pod krawężnikiem miało grubość zbliżoną do grubości bitumicznego przykrycia na jezdni. Nie należy zatapiać krawężników w mieszance mineralno-asfaltowej tworzącej bitumiczne przykrycie dylatacyjne.

## 5.7. Blachy osłonowe

Jeżeli tak przewiduje dokumentacja projektowa lub ST boczne szczeliny dylatacyjne (w gzymsach) należy zabezpieczyć blachami osłonowymi należącymi do systemu

## 5.8. Roboty wykończeniowe

Roboty wykończeniowe powinny być zgodne z dokumentacją projektową i ST. Do robót wykończeniowych należą prace związane z dosowaniem wykonanych robót do warunków budowy obiektu i roboty porządkujące.

# 6. KONTROLA JAKOŚCI ROBÓT

## 6.1. Ogólne zasady kontroli jakości robót

Ogólne zasady kontroli jakości robót podano w SST D-M-00.00.00 [1] „Wymagania ogólne”, pkt 6.

## 6.2. Badania przed przystąpieniem do robót

Materiały do wykonania przykrycia dylatacyjnego powinny być dostarczone przez producenta jako zestaw gotowy do ułożenia po odpowiednim przygotowaniu. Kontrola wykonania materiałów składowych przykrycia w wytwórni spoczywa na producencie. Protokoły kontroli materiałów powinny być dostarczone na budowę łącznie z materiałami.

Przed przystąpieniem do robót Wykonawca powinien:

- a) uzyskać wymagane dokumenty, dopuszczające wyroby budowlane do obrotu i powszechnego stosowania (certyfikaty zgodności, deklaracje zgodności, aprobaty techniczne, protokoły kontroli i odbioru w wytwórni itp.), potwierdzające zgodność materiałów z wymaganiami pktu 2 niniejszej specyfikacji,
- b) ew. wykonać własne badania właściwości materiałów przeznaczonych do wykonania robót, określone w pktcie 2 lub przez Inżyniera,
- c) skontrolować stan nawierzchni i łożysk na obiekcie mostowym.

Wszystkie dokumenty oraz wyniki badań Wykonawca przedstawi Inżynierowi do akceptacji.

### 6.3. Badania w czasie robót

Po wycięciu koryta należy skontrolować:

- szerokość koryta wyciętego w nawierzchni, która nie powinna różnić się o więcej niż o 5% od szerokości przewidzianej w dokumentacji projektowej,
- stan szczeliny dylatacyjnej; jeżeli nastąpiło uszkodzenie jej krawędzi należy je naprawić zaprawą niskoskurczową,
- zabezpieczenie za pomocą muf ewentualnych rur osłonowych w chodniku,
- stan płyty pomostu którą, jeżeli uległa uszkodzeniu, należy naprawić zaprawą niskoskurczową,
- wszystkie powierzchnie koryta, które powinny być oczyszczone z pyłów, luźnych frakcji i innych zanieczyszczeń.

W trakcie wypełniania koryta należy kontrolować:

- temperaturę powietrza w czasie wbudowywania przykrycia,
- temperaturę kruszyw i lepiszcza, która powinna być zgodna z zaleceniami producenta,
- zabezpieczenie szczeliny dylatacyjnej przed wpływaniem gorącego lepiszcza w głąb szczeliny za pomocą neoprenowej lub poliuretanowej wkładki gąbczastej, stabilizatora i membrany,
- grubość układanych warstw kruszywa (około 2÷4 cm), tak aby zapewnione było dokładne wypełnienie przez masę zalewową wszystkich pustych przestrzeni,
- wykończenie powierzchni przykrycia, które powinno wystawać 1÷3 mm ponad poziomem nawierzchni,
- wykonanie posypki z kruszywa: kruszywo powinno być sypane na gorące lepiszcze, aby mogło się do niego przykleić,
- roboty naprawcze obejmujące uzupełnienie krawężników i odtworzenie konstrukcji chodnika należy sprawdzić na zgodność z dokumentacją projektową.

Kontrola gotowego przykrycia dylatacyjnego powinna stwierdzać, że:

- przykrycie dylatacyjne po wbudowaniu w obiekt jest szczelne, bez spękań, odspojień, wybruszeń i pęcherzy, a przejazd przez dylatację nie powoduje wstrząsów i hałasu,
- powierzchnia przykrycia jest równoległa do powierzchni jezdni i nie wystaje więcej niż 3 mm ponad poziom warstwy ścieralnej, a wykonane przykrycie nie zachodzi na istniejącą nawierzchnię na szerokość większą niż 5 cm,
- konstrukcja bitumicznego przykrycia spełnia warunek odporności na koleinowanie wg procedury badawczej IBDiM nr PB/TM-1/11:2004 [25].

Ocenę jakości wykonanego przykrycia przeprowadza się przy odbiorze robót oraz po upływie okresu gwarancji.

## 7. OBMIAR ROBÓT

### 7.1. Ogólne zasady obmiaru robót

Ogólne zasady obmiaru robót podano w SST D-M-00.00.00 „Wymagania ogólne” [1], pkt 7.

## 7.2. Jednostka obmiarowa

Jednostką obmiarową jest m (metr) przykrycia dylatacyjnego o danej szerokości koryta.

## 8. ODBIÓR ROBÓT

### 8.1. Ogólne zasady odbioru robót

Ogólne zasady odbioru robót podano w SST D-M-00.00.00 „Wymagania ogólne” [1], pkt 8.

Roboty uznaje się za wykonane zgodnie z dokumentacją projektową, ST i wymaganiami Inżyniera, jeżeli wszystkie pomiary i badania z zachowaniem tolerancji wg punktu 6 dały wyniki pozytywne.

### 8.2. Odbiór robót zanikających i ulegających zakryciu

Odbiorowi robót zanikających i ulegających zakryciu podlegają:

- koryto wycięte w nawierzchni,
- przygotowanie koryta do wypełnienia,
- zabezpieczenie szczeliny dylatacyjnej przed wpływaniem masy zalewowej,
- układanie kolejnych warstw kruszywa i masy zalewowej.

Odbiór tych robót powinien być zgodny z wymaganiami pktu 8.2 SST D-M-00.00.00 „Wymagania ogólne” [1] oraz niniejszej SST.

## 9. PODSTAWA PŁATNOŚCI

### 9.1. Ogólne ustalenia dotyczące podstawy płatności

Ogólne ustalenia dotyczące podstawy płatności podano w SST D-M-00.00.00 „Wymagania ogólne” [1], pkt 9.

### 9.2. Cena jednostki obmiarowej

Cena wykonania 1 m przykrycia dylatacyjnego w nawierzchni obejmuje:

- prace pomiarowe i roboty przygotowawcze,
- oznakowanie robót,
- dostarczenie wszystkich niezbędnych środków produkcji,
- wycięcie koryta w nawierzchni,
- przygotowanie koryta do wypełnienia,
- zabezpieczenie szczeliny dylatacyjnej przed wpływaniem masy zalewowej w głąb szczeliny,
- wypełnienie koryta kolejnymi warstwami kruszywa i masy zalewowej,
- wykończenie górnej powierzchni przykrycia, ewentualne posypanie kruszywem,
- odtworzenie konstrukcji krawężników i chodnika wg dokumentacji projektowej.

Wszystkie roboty powinny być wykonane według wymagań dokumentacji projektowej, ST i niniejszej specyfikacji technicznej.

Wykonanie odwodnienia strefy przydylatacyjnej za pomocą drenów płatne jest według oddzielnej SST.

### 9.3. Sposób rozliczenia robót tymczasowych i prac towarzyszących

Cena wykonania robót określonych niniejszą SST obejmuje:

- roboty tymczasowe, które są potrzebne do wykonania robót podstawowych, ale nie są przekazywane Zamawiającemu i są usuwane po wykonaniu robót podstawowych,
- prace towarzyszące, które są niezbędne do wykonania robót podstawowych, niezaliczane do robót tymczasowych.

## 10. PRZEPISY ZWIĄZANE

### 10.1. Szczegółowe specyfikacje techniczne (SST)

- |                 |   |
|-----------------|---|
| 1. D-M-00.00.00 | Wymagania ogólne                                  |
| 2. M-20.20.15a  | Naprawa powierzchni betonowych zaprawami typu PCC |

### 10.2. Normy

- |                       |  |
|-----------------------|--|
| 3. PN-EN 1097-6:2002  | Badania mechanicznych i fizycznych właściwości kruszyw – część 6: Oznaczanie gęstości ziarn i nasiąkliwości  |
| 4. PN-EN 1367-1:2001  | Badania właściwości cieplnych i odporności kruszyw na działanie czynników atmosferycznych – Część 1: Oznaczanie mrozoodporności                                    |
| 5. PN-EN 933-4:2001   | Badania geometrycznych właściwości kruszyw – Część 4: Oznaczanie kształtu ziarn – Wskaźnik kształtu  |
| 6. PN-EN 933-5:2000   | Badania geometrycznych właściwości kruszyw- Oznaczanie procentowej zawartości ziarn o powierzchniach powstałych w wyniku przekruszenia lub łamania kruszyw grubych |
| 7. PN-EN 933-1:2000   | Badanie geometrycznych właściwości kruszyw – Oznaczanie składu ziarnowego  |
| 8. PN-EN 1097-2:2000  | Badanie mechanicznych i fizycznych właściwości kruszyw- Metody badania odporności na rozdrabnianie   |
| 9. PN-EN 1427:2009    | Asfalty i produkty naftowe – Oznaczanie temperatury mięknięcia – Metoda Pierścien i Kula   |
| 10. PN-EN 1426:2009   | Asfalty i produkty naftowe – Oznaczanie penetracji igłą  |
| 11. PN-EN 1097-8:2002 | Badanie mechanicznych i fizycznych właściwości kruszyw. Część 8: Oznaczanie polerowalności kamienia  |
| 12. PN-B-24005:1997   | Asfaltowa masa zalewowa  |
| 13. PN-EN 1744-1:2000 | Badanie chemicznych właściwości kruszyw - Analiza chemiczna  |
| 14. PN-EN 13398:2009  | Asfalty i lepiszczce asfaltowe – Oznaczanie nawrotu sprężystego asfaltów modyfikowanych  |
| 15. PN-EN 12593:2009  | Asfalty i produkty asfaltowe – Oznaczanie temperatury łamliwości metodą Fraassa  |



- 
- |     |                     |   |
|-----|---------------------|---|
| 16. | PN-EN 1767:2008     | Wyroby i systemy do ochrony i napraw konstrukcji betonowych – Metody badań – Analiza w podczerwieni   |
| 17. | PN-B-24620:1998     | Lepiki, masy i roztwory asfaltowe stosowane na zimno  |
| 18. | PN-EN ISO 2431:1999 | Farby i lakiery – Oznaczanie czasu wypływu za pomocą kubków wypływowych   |
| 19. | PN-EN ISO 9029:2005 | Ropa naftowa – Oznaczanie wody. Metoda destylacyjna   |
| 20. | PN-ISO 8501-1:2008  | Przygotowanie podłoża stalowych przed nakładaniem farb i podobnych produktów – Wzrokowa ocena czystości powierzchni – Część 1: Stopnie skorodowania i stopnie przygotowania niepokrytych podłoża stalowych oraz podłoża stalowych po całkowitym usunięciu wcześniej nałożonych powłok |

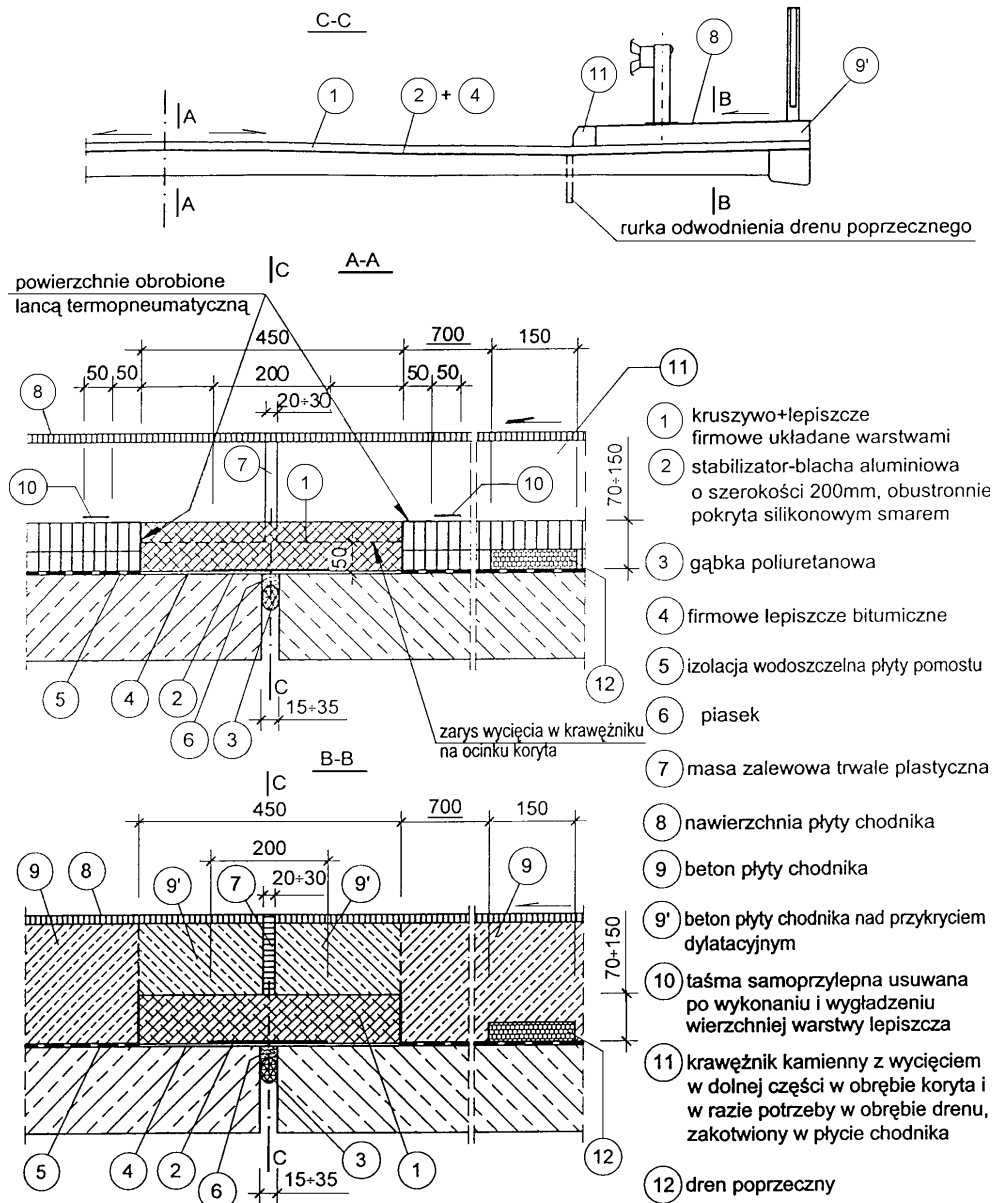
### 10.3. Inne dokumenty

21. Procedura IBDiM - PB/TM-1/10-Badanie czasu wysychania roztworu asfaltowego
22. Rozporządzenie Ministra Transportu i Gospodarki Morskiej z dnia 30 maja 2000 r. w sprawie warunków technicznych, jakim powinny odpowiadać obiekty inżynierskie i ich usytuowanie (Dz.U. nr 63, poz. 735)
23. Zalecenia dotyczące doboru mostowych urządzeń dylatacyjnych oraz ich wbudowania i odbioru, Załącznik do Zarządzenia nr 4 Generalnego Dyrektora Dróg Krajowych i Autostrad z dnia 24 stycznia 2007 r.
24. Procedura IBDiM – TWm-32/98- Badanie penetracji igłą
25. Procedura IBDiM - PB/TM-1/11:2004 – Badanie odporności mostowych dylatacji bitumicznych na okleinowanie
26. Katalog detali mostowych. GDDKiA – BPBDiM „Transprojekt” Warszawa, 2002 r.

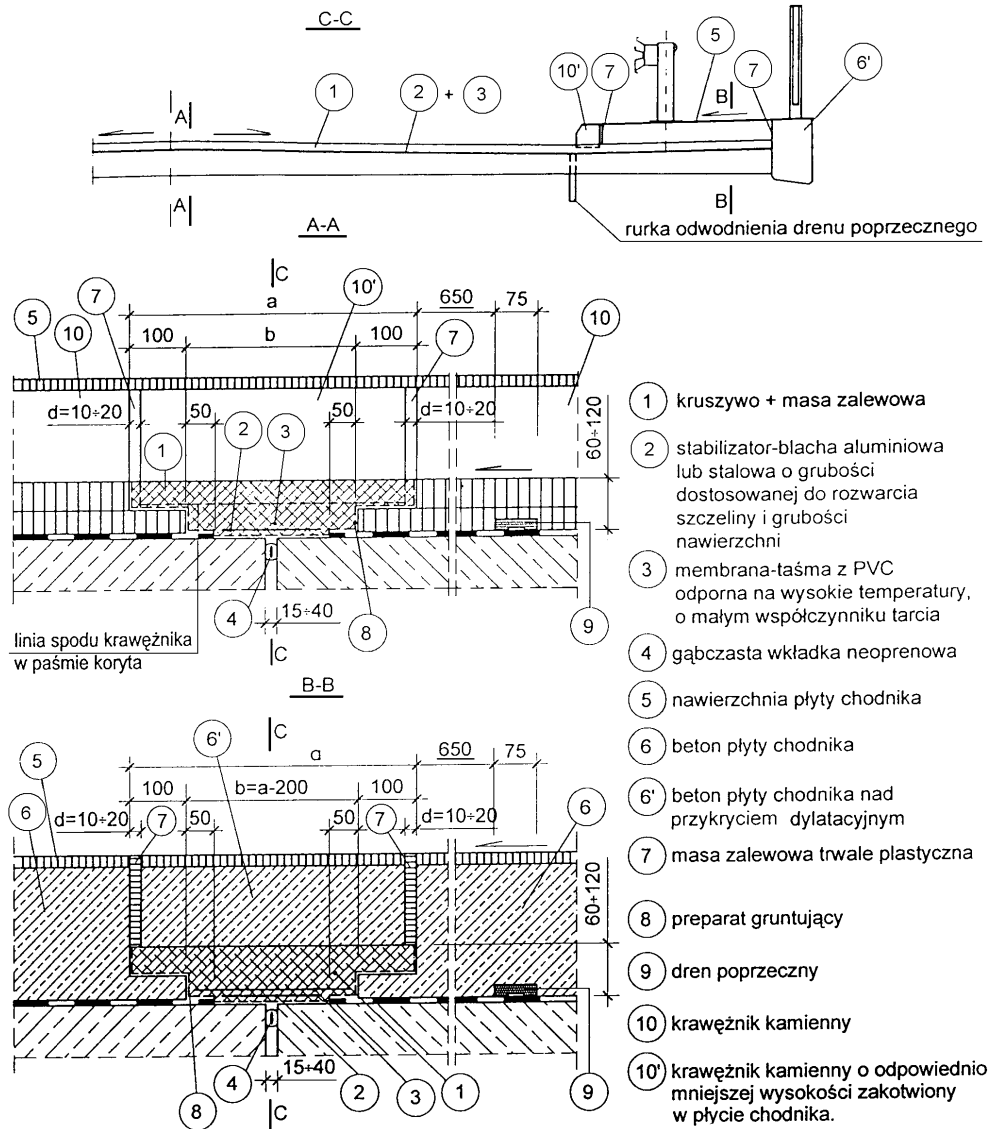
11. ZAŁĄCZNIK

PRZYKŁADY PRZYKRYĆ PRZERWY DYLATACYJNEJ (wg [26])

1. Asfaltowe przykrycie szczeliny dylatacyjnej o przesunięciach  $\leq \pm 10$  mm z korytem bez odsadzek



2. Asfaltowe przykrycie szczeliny dylatacyjnej o przesunięciu  $\leq \pm 12,5$  mm z korytem z odsadzkami



Uwaga: wymiary w mm